

Брелок-передатчик TOP-864EV

Производитель: CAME



РУКОВОДСТВО ПО ЭКСПЛУАТАЦИИ



1. Назначение:

Предназначен для управления автоматикой ворот и автоматическими шлагбаумами CAME или автоматикой любого производителя, к которой возможно подключение внешнего радиоприемника.

2. Особенности:

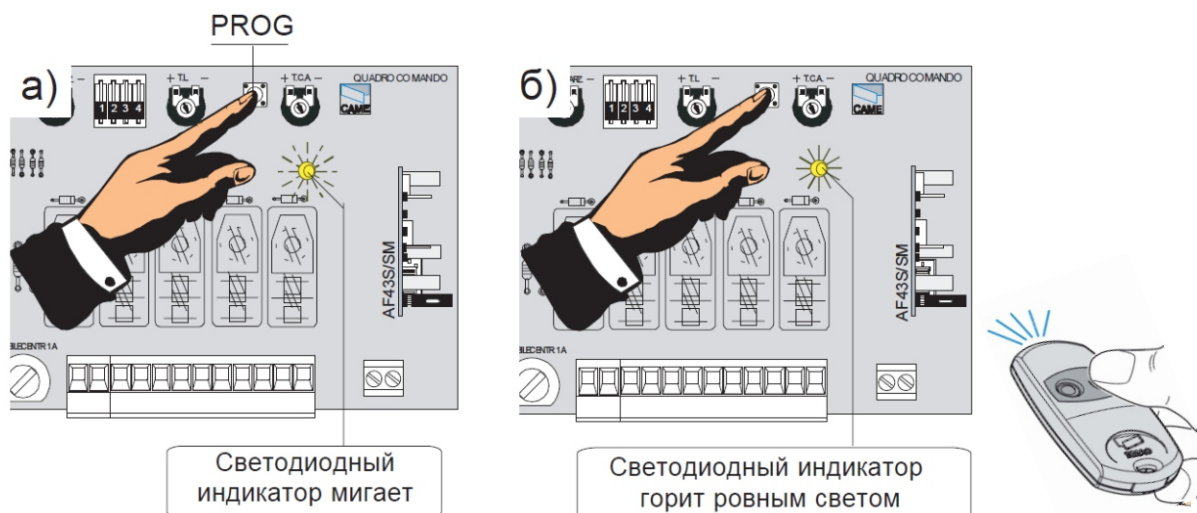
- статический код (один пульт прописывается в приемник, остальные копируют код от первого пульта и далее копируются друг от друга);
- два канала (возможность управлять двумя различными устройствами);

3. Технические характеристики:

- Рабочая частота 868.35МГц;
- Потребляемый ток в режиме работы 12мА;
- Элемент питания 3В/тип CR2016, 2шт;
- Температура окружающей среды -20...+55°C;
- Габаритные размеры 68,5×32×11мм;
- Вес 16 г.

4. Эксплуатация

Программирование брелков-передатчиков TOP-EE в блок управления:



Содержание данного руководства не может являться основой для юридических претензий!

Брелок-передатчик TOP-864EV

Производитель: CAME



РУКОВОДСТВО ПО ЭКСПЛУАТАЦИИ

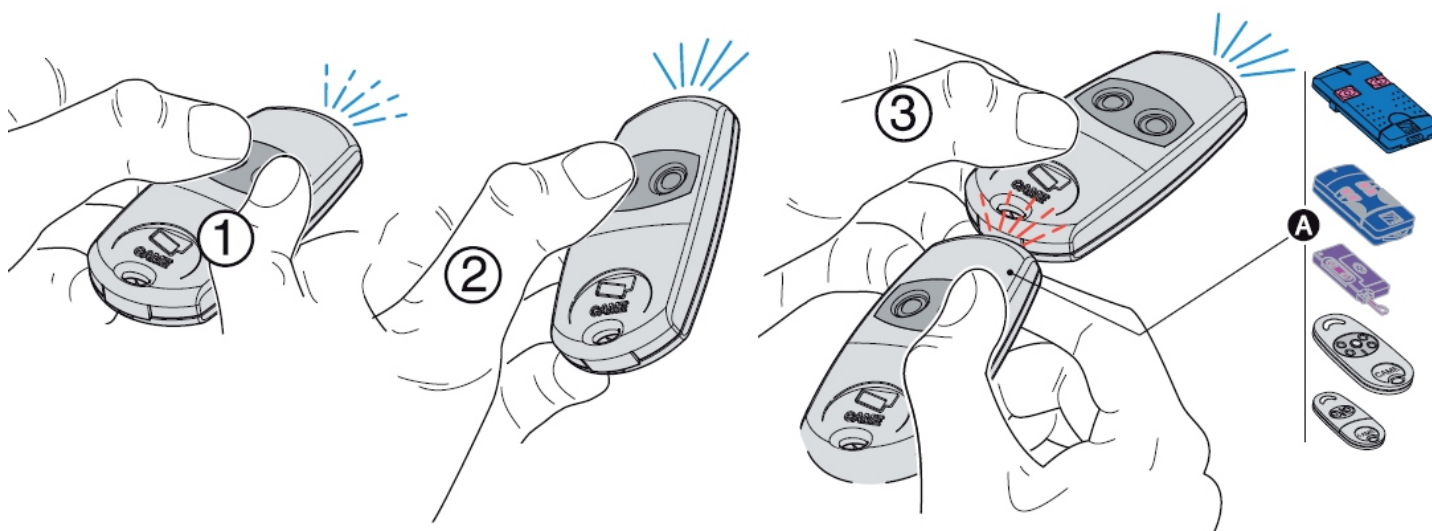
- Нажать и удерживать кнопку PROG (CH1) на блоке управления. Светодиодный индикатор начинает мигать (а).
- Нажать необходимую кнопку на брелке-передатчике. Светодиодный индикатор загорается ровным светом, что свидетельствует об успешном программировании блока управления (б).
- Отпустить обе кнопки.

Добавление новых брелков в систему:

Если для открывания ворот предполагается использовать несколько брелков-передатчиков, необходимо запрограммировать на блок управления только ОДИН из них (любой, далее - мастер), как указано в п.п. а) и б), а остальные уже настраивать от него следующим способом:

- Нажать и удерживать обе кнопки на брелке-передатчике, который необходимо запрограммировать, пока светодиодный индикатор на нем не начнет быстро мигать (1).
- Отпустить кнопки и нажать на одну, которую необходимо запрограммировать. Индикатор должен загореться ровным светом (2).
- Не более чем через 10 секунд поднести мастер - брелок снизу и сзади к программируемому (на котором горит индикатор) и однократно нажать рабочую кнопку. Светодиодный индикатор программируемого брелка вспыхнет три раза и потухнет (3).

Для программирования других брелков выполнить операции по п.п. (1) - (3) настоящей инструкции.



Таким образом автоматическая система может быть настроена для работы с любым количеством брелков-передатчиков с одинаковым кодом.

Содержание данного руководства не может являться основой для юридических претензий!