

Радиоприемник RE432TW

Производитель: CAME



РУКОВОДСТВО ПО ЭКСПЛУАТАЦИИ



1. Назначение:

Внешний двухканальный приемник CAME RE432TW (433.92 МГц) предназначен для работы с брелками CAME серии Twin, работающими на частоте 433МГц. Приемник имеет два независимых канала с релейными выходами (сухие контакты). Первый канал работает в моностабильном (импульсном) режиме. Второй канал приемника может работать как в импульсном, так и в бистабильном режиме (режим выключателя). Бистабильный режим может быть использован, например, для дистанционного управления освещением.

Новые брелки Twin предназначены для управления двумя устройствами контроля доступа. Пульты ДУ серии Twin используют технологию динамического кода и могут работать в одном из следующих режимов: - «СТАНДАРТНЫЙ»: совместимый с работой брелков серий TOP и TAM; - «KEY CODE»: использует функцию установки пароля и предотвращает несанкционированное копирование радиокода посторонними.

2. Технические характеристики:

- Рабочая частота 433.92МГц;
- Количество каналов 2 канала
- Код Статический (Динамический)
- Питание 12 - 24V (~/-)
- Класс защиты Ip54
- Выходы Реле НО (NO)
- Габаритные размеры 108×46×23мм;
- Вес 64 г.

3. Эксплуатация

Запись брелка передатчика в память приемника

- Нажать и удерживать кнопку первого радиоканала (индикатор должен мигать).
- Не отпуская кнопку на приемнике, нажать необходимую кнопку на брелке (индикатор должен загореться ровным светом).
- Отпустить кнопку на приемнике и брелке-передатчике.

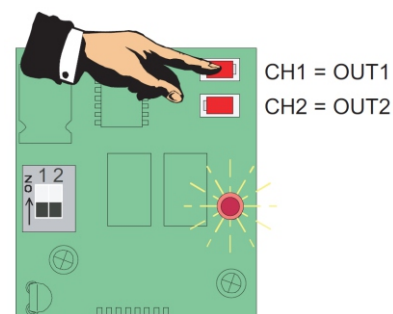


Рисунок 1

Содержание данного руководства не может являться основой для юридических претензий!

Радиоприемник RE432TW

Производитель: CAME



РУКОВОДСТВО ПО ЭКСПЛУАТАЦИИ

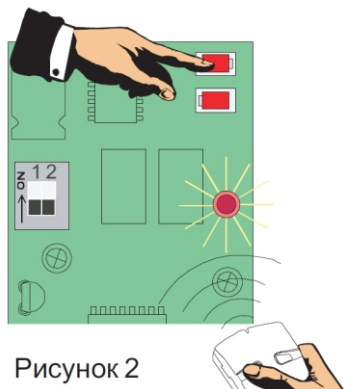
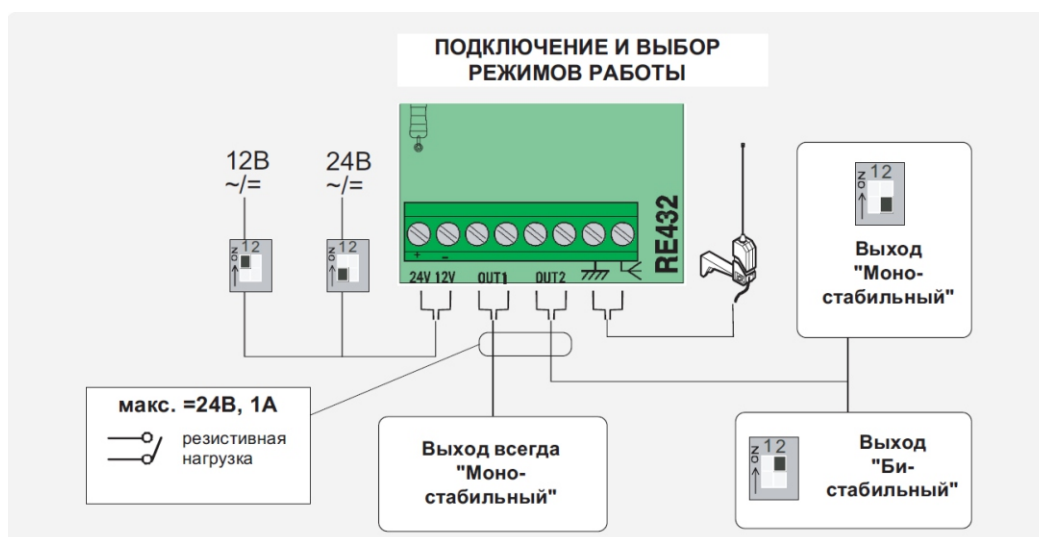


Рисунок 2

Для программирования второго канала приемника необходимо повторить вышеописанные процедуры с использованием кнопки второго канала.

Для изменения кода приемника, необходимо повторить процедуру программирования для каждого конкретного канала.

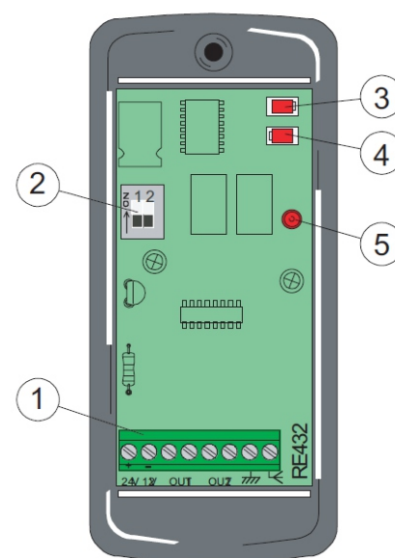
Питание радиоприемника осуществляется от внешнего источника. Напряжение питания 12 / 24 В постоянного или переменного тока.



Контакты реле изолированы от остальных цепей, и разомкнуты (нормально открытые - НО), пока не нажата кнопка на зарегистрированном брелке.

4. Основные компоненты:

- 1). Колодка подключений
- 2). Микропереключатель выбора режимов
- 3). Кнопка программирования первого канала
- 4). Кнопка программирования второго канала
- 5). Светодиодный индикатор



Содержание данного руководства не может являться основой для юридических претензий!

Радиоприемник RE432TW

Производитель: CAME



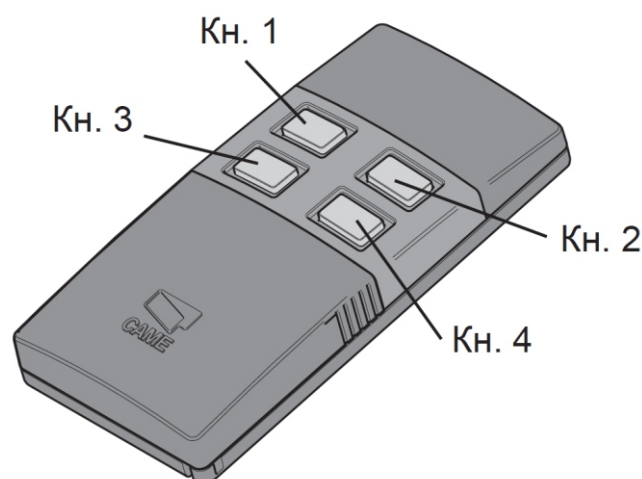
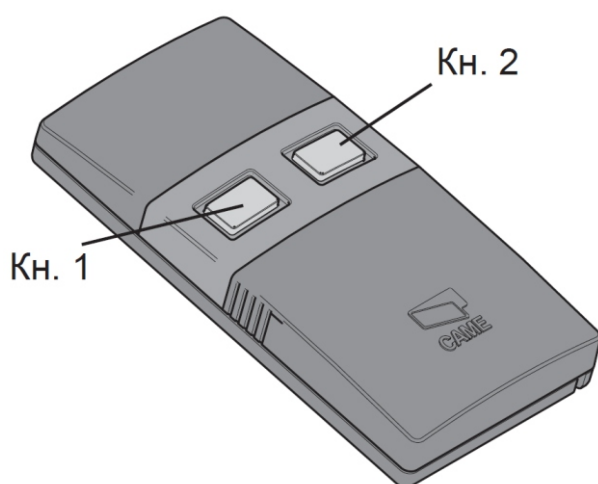
РУКОВОДСТВО ПО ЭКСПЛУАТАЦИИ

5. Программирование и копирование брелков-передатчиков:

Совместимость брелков серии TWIN:

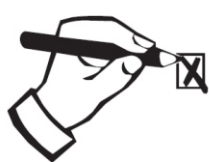
Вы можете использовать индивидуальный код для каждой кнопки. Каждый код отличается собственным сигналом светодиодного индикатора:

- 1 - Код серии TAM (заводская настройка) – две вспышки - пауза,
- 2 - Код серии TOP: постоянно мигает,
- 3 - Код серии TWIN (защищенный код): три вспышки - пауза.



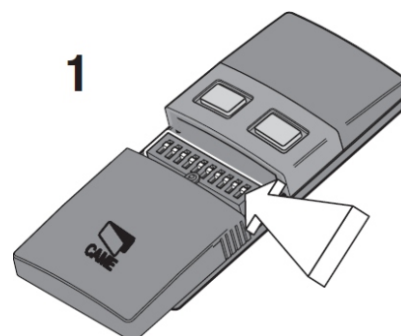
Установка защитного кода:

ВНИМАНИЕ! ЗАЩИТНЫЙ КОД ПРЕДОХРАНЯЕТ ВСЕ КНОПКИ БРЕЛКА.
Без знания защитного кода нельзя скопировать код кнопок на другой брелок.



<input type="checkbox"/>	<input type="checkbox"/>	<input type="checkbox"/>	<input type="checkbox"/>	<input type="checkbox"/>	<input type="checkbox"/>	<input type="checkbox"/>	<input type="checkbox"/>	<input type="checkbox"/>	<input type="checkbox"/>	ON
<input type="checkbox"/>	<input type="checkbox"/>	<input type="checkbox"/>	<input type="checkbox"/>	<input type="checkbox"/>	<input type="checkbox"/>	<input type="checkbox"/>	<input type="checkbox"/>	<input type="checkbox"/>	<input type="checkbox"/>	OFF
1	2	3	4	5	6	7	8	9	10	

(ХОТЯ БЫ ОДНА ПОЗИЦИЯ
ДОЛЖНА БЫТЬ ON!)



1). Выберите необходимую ON/OFF комбинацию и запишите ее в таблицу для хранения:
Установите выбранный защитный код с помощью микропереключателей.

Содержание данного руководства не может являться основой для юридических претензий!



RemoteControls.ru

<http://www.remotecontrols.ru>
+7 (495) 185-10-10

Радиоприемник RE432TW

Производитель: CAME

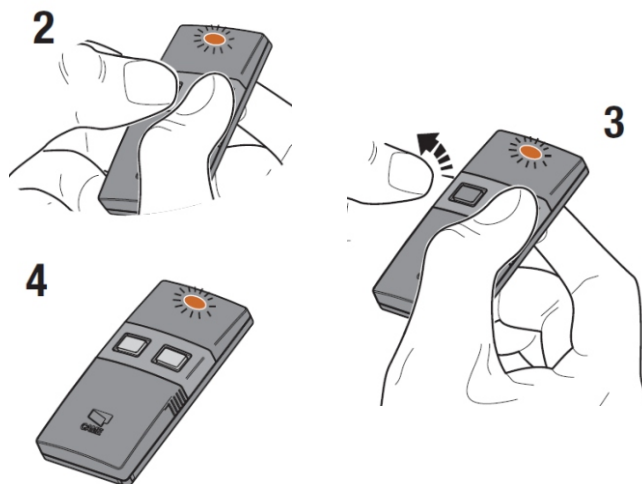


РУКОВОДСТВО ПО ЭКСПЛУАТАЦИИ

2). Нажмите одновременно на кнопки №1 и №2. Светодиодный индикатор начнет медленно мигать. Через 5 секунд - начнет мигать часто.

3). Отпустите только кнопку №1: светодиодный индикатор продолжает быстро мигать в течении 4 сек.

4). По истечении 4 сек светодиодный индикатор загорится ровным светом – после этого можно отпустить кнопку №2. Защитный код, установленный с помощью микропереключателей, теперь записан в память.



ВНИМАНИЕ! Для использования брелка - передатчика и сохранения защитного кода (если он установлен) в конце процедуры обязательно установите все микропереключатели в положение OFF.

Копирование кода брелков.

Для копирования радиокода с кнопки брелка TWIN на другой брелок TWIN:

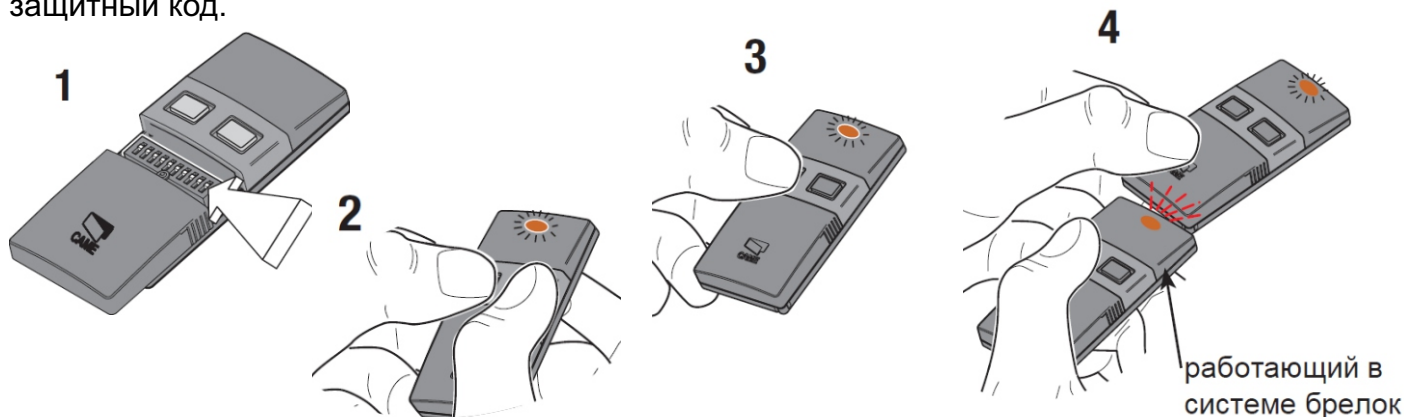
1). Установите защитный код на работающем в системе брелке - передатчике (для разрешения копирования на другой брелок).

2). На новом брелке нажмите одновременно и удерживайте кнопки №1 и №2 до тех пор пока светодиодный индикатор не начнет быстро моргать;

3). Нажмите кнопку которую хотите запрограммировать (светодиодный индикатор загорится ровным светом);

4). В течении 10 секунд поднесите работающий в системе брелок к задней части программируемого брелка, нажмите на копируемую кнопку и удерживайте её несколько секунд. Светодиодный индикатор вспыхнет три раза - программирование завершено. Повторите пункты 2-4 для других кнопок брелка (если они будут использоваться).

ВНИМАНИЕ! Радиокод скопируется правильно если в новом брелке TWIN был установлен защитный код.



Содержание данного руководства не может являться основой для юридических претензий!

Радиоприемник RE432TW

Производитель: CAME



РУКОВОДСТВО ПО ЭКСПЛУАТАЦИИ

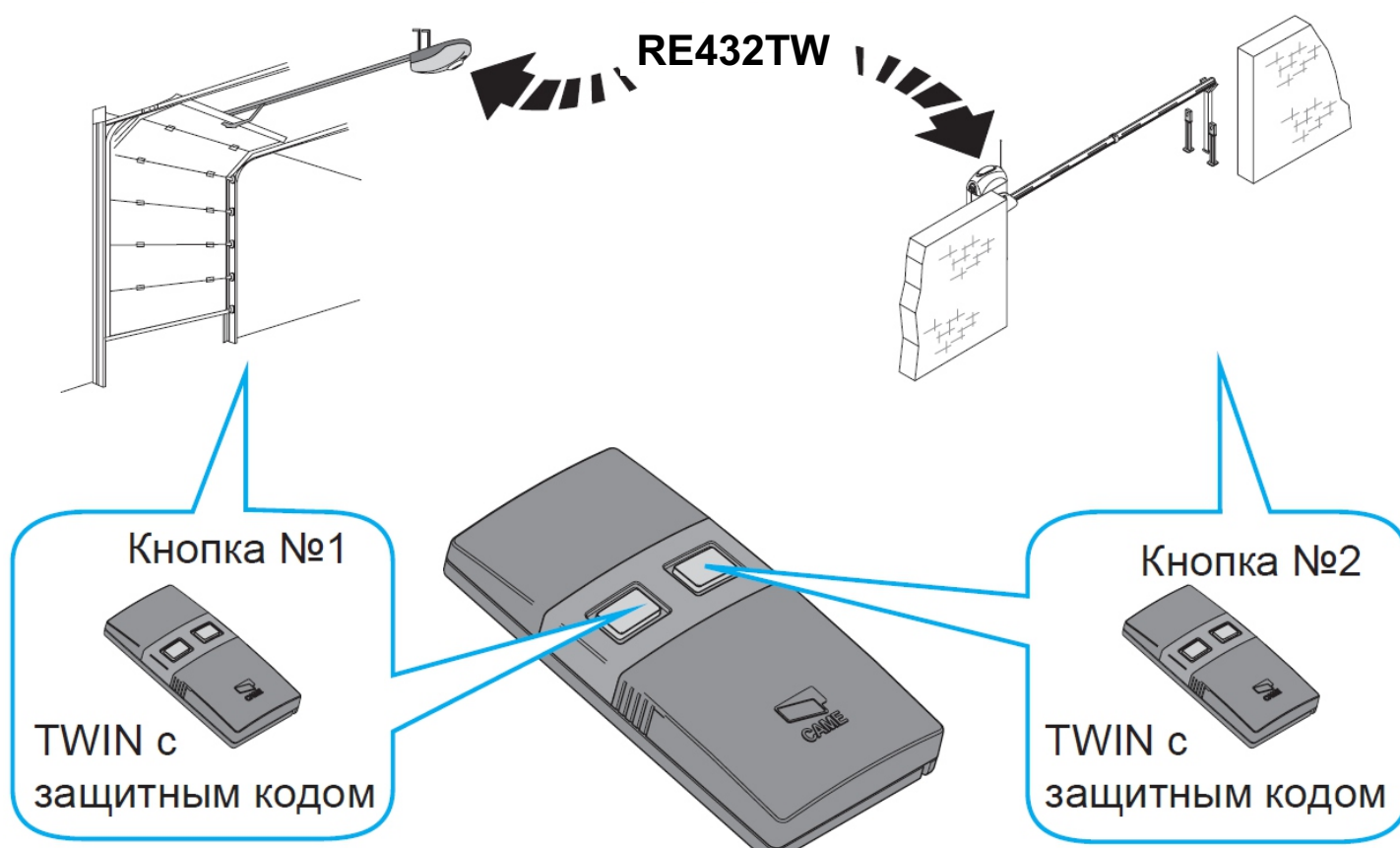
Пример использования: НОВАЯ УСТАНОВКА (для автоматики CAME других производителей)

Задача: создание системы управляемой только брелками-передатчиками с защитным кодом.

Последовательность действий:

- 1). Установите радиоприемник RE432TW в блок управления.
- 2). Установите защитный код на брелок TWIN как описано ранее.
- 3). Запрограммируйте брелок в радиоприемник RE432TW.
- 4). Сделайте копии брелка TWIN с защитным кодом как описано ранее.

В этом случае, если кто-либо захочет скопировать радиокод брелка TWIN для управления автоматикой, необходимо будет обратиться к установщику.



Содержание данного руководства не может являться основой для юридических претензий!



RemoteControls.ru

<http://www.remotecontrols.ru>
+7 (495) 185-10-10