

# Радиоприемник DHRE-2

Производитель: Doorhan



## РУКОВОДСТВО ПО ЭКСПЛУАТАЦИИ



### 1. Назначение:

Двухканальный внешний радиоприемник DHRE-2 позволяет осуществлять стабильный прием в радиусе 50м, даже в зонах с неблагоприятной помеховой обстановкой. Приемник оснащен чипом энергонезависимой памяти для хранения 115 кодов брелков на каждом из каналов.

Приемник поставляется в пластиковом корпусе и предназначен для установки внутри помещений или вне помещений во внешнем влагозащищенном корпусе.

Питание радиоприемника осуществляется от внешнего источника. Напряжение питания 12 / 24 В постоянного или переменного тока.

### 2. Особенности:

- динамический код (пульта прописываются непосредственно в приемник);
- два канала (возможность управлять двумя различными устройствами);
- выход беспотенциальный - реле (сухие контакты);

### 3. Технические характеристики:

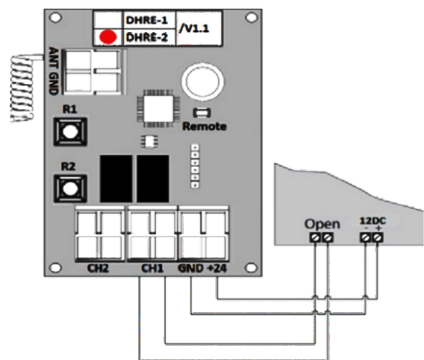
- Напряжение питания ..... 12 / 24 В ~/-
- Рабочая частота ..... 433,92МГц
- Потребляемый ток ..... 60 мА
- Количество каналов ..... 2
- Кодирование сигнала ..... Rolling code.
- Число запоминаемых кодов ..... 230 (по 115 на каждый канал).
- Выходы ..... сухие контакты (NO), реле.
- Рабочая температура ..... -40 + 55°C.

*Содержание данного руководства не может являться основой для юридических претензий!*

## РУКОВОДСТВО ПО ЭКСПЛУАТАЦИИ

### 4. Подключение:

- Подключите устройство к источнику питания 12/24В AC/DC, используя клеммы +24V и GND.
- Подключите контакты управления электроприводом к выходам радиоприемника CH1 или CH2. (GND подключается к левому контакту соответствующего выхода CH1 или Ch2).



### 5. Программирование:

#### 5.1 Очистка памяти приемника:

После включения питания нажмите и удерживайте кнопку записи «R1» для первого канала («R2» для второго канала). Раздастся короткий звуковой сигнал. Индикатор «Remote» загорится ровным светом на 10 секунд, а затем погаснет и раздастся длинный звуковой сигнал, подтверждающий стирание всех пультов из памяти приемника.

#### 5.2 Запись пультов в приемник:

- Для записи пульта в память приемника нажмите и отпустите кнопку записи «R1» для первого канала («R2» для второго канала). Раздастся короткий звуковой сигнал. Индикатор «Remote» загорится ровным светом. В течении 10 секунд дважды нажмите на кнопку нового пульта, которой в последствии будете управлять приводом. Индикатор погаснет и раздастся короткий звуковой сигнал, что означает успешную запись кода в память приемника.
- **Внимание!** После проведения процедуры в память приемника записывается одна кнопка.
- После входа в режим программирования запись пульта возможна в течении 10 секунд. После этого приемник выйдет из режима программирования.
- Для записи других пультов повторите процедуру.
- При переполнении памяти приемника раздадутся три длинных сигнала.

#### 5.3 Удаленное программирование пультов:

1. В радиусе действия приемника нажать и удерживать кнопку 2 запрограммированного пульта.
  2. Не отпуская нажатую кнопку 2, нажать и удерживать кнопку 1 рабочего пульта.
  3. Отпустить нажатые кнопки.
  4. Нажать запрограммированную кнопку рабочего пульта, приемник войдет в режим программирования. Раздастся короткий звуковой сигнал.
- Пункты 1-4 необходимо выполнить в течении пяти секунд
  - После входа в режим программирования запись нового пульта возможна в течении 10 секунд. После этого приемник выйдет из режима программирования.
5. Дважды нажмите на кнопку нового пульта, которой в последствии будете управлять приводом. Раздастся короткий звуковой сигнал, что означает успешную запись кода нового пульта в память приемника.



Содержание данного руководства не может являться основой для юридических претензий!

